

FEIDER

MACHINES



BETONSCHAAR

FDB58

GEBRUIKERSHANDLEI

DING

WAARSCHUWING: Lees de instructies voordat u het

product gebruikt.

INHOUD

1. VEILIGHEIDSINSTRUCTIES	3
2. UW PRODUCT	9
3. ASSEMBLAGE.....	11
4. DE BRANDSTOFTANK VULLEN.....	12
5. OPERATIE.....	14
6. ONDERHOUD EN SERVICE.....	15
7. FEHLERSUCHE	19
8. VERKLARING VAN OVEREENSTEMMING.....	20
9. GARANTIE	21
10. PRODUCTSTORING.....	22
11. GARANTIE-UITSLUITINGEN.....	23

1. INSTRUCTIES

WAARSCHUWING!



Lees en begrijp deze handleiding. Neem altijd de veiligheidsvoorschriften in de bedienings- en veiligheidshandleiding in acht, ondeskundig gebruik kan tot ernstig letsel leiden! Bewaar deze handleiding op een veilige plaats!

WAARSCHUWING!

BRANDSTOFFEN MET MEER DAN 10% ETHANOL ZIJN NIET TOEGESTAAN VOOR TWEETAKT MOTOREN!

Het gebruik van alternatieve brandstoffen zoals E-20 (20% ethanol), E-85 (85% ethanol) of andere brandstoffen die niet aan de eisen voldoen, zijn niet toegestaan voor gebruik in tweetaktbenzinemotoren!

HET GEBRUIK VAN ALTERNATIEVE BRANDSTOFFEN KAN DE VOLGENDE PROBLEMEN

VEROORZAKEN:

Slechte motorprestaties, vermogensverlies, oververhitting, dampremming, verkeerde inschakeling, voortijdige slijtage van brandstofleidingen, voortijdige slijtage van afdichtingen, voortijdige slijtage van carburateurs.

DOOR HET GEBRUIK VAN ALTERNATIEVE BRANDSTOFFEN EN/OF NIET-CONFORME 2-TAKTOLIE IN 2-TAKT MOTOREN VERVALT DE GARANTIE OP UW MOTOR!

1.1 VEILIGHEIDSMATREGELEN

Aangezien de betonschaar een zeer snel werktuig is, kan elk verkeerd gebruik gevaarlijk zijn. Om schade aan eigendommen of persoonlijk letsel te voorkomen, is het **ZEER BELANGRIJK** dat u deze veiligheidsinstructies leest en opvolgt voordat u het apparaat bedient.

1. Eisen voor de bouwplaats:

- a) De werkplek moet vrij zijn van brandbare of explosieve materialen of voorwerpen.
- b) De werkomgeving moet netjes, onbelemmerd, goed zichtbaar en goed geventileerd zijn. De bestuurder op de grond moet op een stroeve ondergrond staan. Wees zeer voorzichtig bij het werken in natte gebieden of tijdens het regenseizoen (regen, sneeuw, vorst, ijs).
- c) Toeschouwers moeten uit de buurt van de zaag blijven tijdens het gebruik. Kinderen, gehandicapten en dieren moeten altijd uit de buurt van het werkgebied worden gehouden.
- d) Het snijgereedschap kan een voorwerp naar de bediener gooien. Daarom is het belangrijk het te snijden voorwerp correct te positioneren om ongemak te voorkomen.
- e) Organiseer de uit te voeren werkzaamheden en let daarbij op de locatie om gevaren zoals elektrische bedrading en brandbare materialen op te sporen.
- f) Gebruik waarschuwingsborden om te voorkomen dat mensen het werkgebied betreden.

2. Snijschijf

- a) Voordat u een zaagblad installeert, moet u ervoor zorgen dat de maximale werksnelheid van het zaagblad groter is dan of gelijk is aan de snelheid van uw cirkelzaag.
- b) Controleer het cirkelvormige blad regelmatig. Als het blad krassen of slijtage vertoont, vervang het dan onmiddellijk. Beschadigde messen kunnen ernstige verwondingen veroorzaken.
- c) Gebruik nooit het hardmetalen mes, het houtzaagblad of het cirkelzaagblad. Doet u dit niet, dan kan dit leiden tot ernstig letsel of zelfs de dood.
- d) Gebruik de juiste messen voor de verschillende te snijden materialen.
- e) Diamantbladen hebben een beter snijvermogen dan schuurbladen. De bladen hebben staal in het midden en de diamantdeeltjes zijn verdeeld over de snijkanten.

- f) Het diamantblad kan worden gebruikt voor warm en koud snijden. Koud slijpen verlengt de levensduur van uw diamantschijven.
- g) Let er bij het installeren van het blad op dat de pijl van het blad in de draairichting van de as wijst.
- h) Tijdens de installatie van het blad moet de motor worden uitgeschakeld.
- i) De correcte installatie van de V-riem is zeer belangrijk. Om verkeerde afstellingen te voorkomen, moet de spanprocedure worden gevolgd zoals beschreven in deze instructies.
- j) Gebruik alleen doorslijpschijven die bedoeld zijn voor gebruik op draagbare betonscharen.
- k) Waarschuwing - Gebruik geen doorslijpschijven die niet zijn ontworpen voor draagbare betonscharen. Dit type schijf kan ongelukken en verwondingen veroorzaken.
- l) Gebruik alleen de wielen die voor de kettingzaag bedoeld zijn. Het is verboden andere soorten snij-accessoires te gebruiken die voor dit doel bestemd zijn. Het snijwiel moet een toelaatbare snelheid hebben die ten minste gelijk is aan de op de machine aangegeven maximale spindelsnelheid.
- m) Controleer de snijschijf op scheuren, vervorming of onbalans. Gebruik geen machine die niet aan deze eis voldoet.
- n) Waarschuwing - Laat de motor niet zonder toezicht draaien, bijvoorbeeld op de vloer.
- o) Vervoer de machine niet met draaiende motor.
- p) Waarschuwing - De machine mag niet worden gebruikt in de buurt van ontvlambare stoffen en gassen. Zorg altijd voor voldoende ventilatie.
- q) Waarschuwing - de machine produceert uitlaatgassen die koolwaterstoffen en benzeen bevatten; Voldoende Niet alleen bij gebruik binnenshuis, maar ook bij werkzaamheden in greppels, kuilen of andere besloten ruimten moet voor ventilatie worden gezorgd.

3. Exploitant

- a) De betonschaar is een gereedschap dat slechts door één persoon wordt bediend.
- b) Controleer altijd of de bestuurder in goede lichamelijke conditie verkeert en niet onder invloed is van stoffen zoals drugs of alcohol die zijn gezichtsvermogen of behendigheid zouden kunnen aantasten. Neem verschillende pauzes om vermoeidheid te voorkomen. Toeschouwers, vooral kinderen, mogen niet in het werkgebied komen.
- c) Bedien de betonschaar nooit zonder toezicht. Ongetrainde personen mogen dit apparaat niet gebruiken.
- d) Leen of verhuur uw machine nooit uit zonder de gebruiksaanwijzing.
- e) Bedieners moeten een trainingsprogramma voor deze apparatuur volgen om een veilige bediening van de betonschaar te garanderen.
- f) Vermijd het dragen van losse kleding, sjaals, kettingen en uitlopende broeken. Draag volledige kleding of een lange broek en veiligheidsschoenen om uw voeten te beschermen. Vermijd het dragen van korte broeken.
- g) Bescherm uw handen bij het hanteren van de betonschaar met handschoenen. Anti-slip handschoenen vergemakkelijken het hanteren en beschermen uw handen.
- h) Gebruik de betonschaar met beide handen. Houd de voorste en achterste handvatten stevig vast. Houd altijd een goed evenwicht.
- i) Een goede voetbalans is belangrijk. Draag laarzen met antislipzolen. Veiligheidsschoenen met stalen versterking worden sterk aanbevolen.
- j) Gebruik dit apparaat nooit zonder veiligheidsbril om letsel aan uw ogen te voorkomen.

die je ogen volledig beschermt. Goede oogbescherming is een must!

- k) Draag een stevige, goedgekeurde veiligheidshelm om uw hoofd te beschermen. Het geluid van de betonschaar kan uw gehoor beschadigen. Draag altijd gehoorbescherming of gehoorkappen.

- l) Draag een masker. Snijden op de bouwplaats en het snijden van beton, metaal en andere materialen die stof, nevel of dampen met chemicaliën kunnen produceren, kunnen ernstig letsel of ernstige ziekte veroorzaken, zoals ademhalingsaandoeningen, kanker en andere schade aan de voortplanting. Het zagen van metselwerk, beton en andere materialen die silica bevatten kan kristallijne silica opleveren. Silica is een bouwsteen in zand, kwarts, baksteen, klei, graniet en vele andere mineralen en rotsen. Het wordt aanbevolen een goedgekeurd masker te dragen.
- m) Vermijd het snijden van asbesthoudende materialen, aangezien asbest of asbeststof ernstig lichamelijk letsel kan veroorzaken. Vermijd het snijden van zeer vluchtige materialen of brandbare stoffen.
- n) Laat het apparaat niet onbeheerd achter.
- o) Gebruik het gereedschap alleen voor het beoogde doel. Alle andere werkzaamheden zijn verboden.
- p) Gebruik het gereedschap niet gedurende lange tijd. Beperk de gebruikstijd en neem een pauze tijdens het gebruik.
- q) Langdurig gebruik van dit product stelt de bediener bloot aan trillingen die kunnen leiden tot de zogenaamde "witte vinger ziekte". Om het risico te verminderen, draag handschoenen en houd uw handen warm. Als een van de symptomen van het "witte vingersyndroom" optreedt, moet u onmiddellijk medische hulp inroepen. Symptomen van het "witte vingersyndroom" zijn gevoelloosheid, verlies van gevoeligheid, tintelingen en pijn, verlies van kracht, kleurveranderingen of huidproblemen. Deze symptomen treden meestal op in de vingers, handen of polsen. Het risico neemt toe bij lage temperaturen.
- r) Waarschuwing - tijdens het gebruik kunnen zich gevaren voordoen, zoals reactieve bewegingen (d.w.z. klimmen, trekken, knijpen en vooral draaiende bewegingen); houd de machine altijd stevig vast, controleer het werkgebied en werk altijd op een stabiele en veilige ondergrond. Gebruik de machine niet met geweld.

4. Inspectie van de betonschaar vóór gebruik

- a) Zorg ervoor dat er zich geen losse voorwerpen in de buurt van het toestel bevinden.
- b) Met uitzondering van de afstelbouten van de carburateur, moeten alle andere bouten, moeren, schroeven en doppen van de brandstoftank goed vastzitten. Controleer of alle slangen van het brandstofsysteem goed zijn aangesloten en geen lekken vertonen.
- c) Controleer of de messen goed draaien en of de startkabel kan worden uitgetrokken en weer ingestoken zonder vast te komen zitten.
- d) Controleer of de gashendel, volgasvergrendeling, chokehendel, decompressor en onderbreker goed werken.
- e) Controleer of de mesbescherming geen zichtbare gebreken vertoont. Stel, indien nodig, de mesbescherming zo af dat vonken en afval die tijdens het zagen ontstaan niet op de bediener worden gericht.
- f) Zorg ervoor dat de V-riem strak staat.
- g) Controleer of er geen benzine uit de zaag lekt.
- h) Zorg ervoor dat het hoofddekseel en de handgrepen droog en schoon zijn.

5. Voorzorgsmaatregelen tijdens de inbedrijfstelling

- a) Houd een goed evenwicht en zet de positie van de voeten vast. Gebruik de machine niet als de zaag beschadigd is. Het moet correct worden gemonteerd en afgesteld.
- b) Gebruik de machine niet als het blad beschadigd is. Het moet correct worden gemonteerd en afgesteld.
- c) Plaats de machine stevig op de grond en zorg ervoor dat het mes niet in contact komt met de grond of het te snijden voorwerp.

- d) Trek stevig aan de starter en plaats hem voorzichtig terug. Voorkom dat de handgreep halverwege blijft staan.

6. Voorzorgsmaatregelen voor het gebruik

- a) Zorg voor een goed evenwicht en een stevige voetpositie terwijl u de zaag vasthoudt.
- b) Bedien de gashendel om de motor geleidelijk te versnellen. Wacht tot het blad de maximale snelheid heeft bereikt voordat u begint te werken.

- c) Leid het draaiende mes voorzichtig naar het te snijden voorwerp en voer de druk geleidelijk op zodra de snijkanten het voorwerp raken. Zorg ervoor dat de snijdiepte geschikt is.
- d) Vermijd het veranderen van richting of draaien tijdens het zagen, omdat dit een grote torsiebelasting op het blad kan uitoefenen en het kan doen falen. Beweeg de machine alleen in een rechte lijn, vooruit en/of achteruit in de snijrichting.
- e) Houd tijdens het zagen een zekere afstand tussen uw lichaam en de zaag; zorg ervoor dat uw lichaam niet in contact komt met de draaiende delen.
- f) Laat de druk op de zaag los wanneer het blad klaar is met zagen. Het afgezaagde deel van het voorwerp kan eraf vallen, zodat u niet wordt geplet of de zaag wordt verbogen.
- g) Als u ongewone geluiden uit de betonschaar hoort komen, stop dan onmiddellijk met het zagen en controleer het (let op: de geluiddemper en het blad zijn op dat moment erg heet). Hervat het werk niet voordat het probleem is opgelost.
- h) Voer geen aanpassingen, onderhoud of probleemoplossing uit terwijl het toestel in werking is.
- i) Wees voorzichtig wanneer u een snede voortzet of het mes onder een hoek draait. Let ook op de druk die op het blad wordt uitgeoefend om het niet te beschadigen.

7. Voorzorgsmaatregelen bij het tanken

- a) Tank alleen in een goed geventileerde omgeving.
- b) Laat de motor op natuurlijke wijze afkoelen voordat u gaat tanken. Vermijd handelingen die de afkoeling van de motor versnellen.
- c) Verwijder voorzichtig de tankdop, zodat de druk in de tank langzaam weg kan.
- d) Draai de tankdop na het tanken stevig vast en verhelp eventuele lekken.
- e) Niet roken tijdens het tanken.
- f) Neem bij het tanken geen ontstekingsbron mee.
- g) Kijk bij het zagen uit voor gemorste brandstof en ontsteking van vuur door vonken. In geval van brandstoflekkage het werk staken en het gebied en de machine schoonmaken. Zorg ervoor dat het gebied veilig is voordat je opnieuw begint.

8. Opmerkingen over het vervoer

- a) Stop de motor altijd voordat u de zaag in een andere positie brengt.
- b) Voorkom brandwonden door de geluiddemper tijdens het vervoer van de machine.
- c) Zorg ervoor dat de zaag de vloer of harde voorwerpen niet raakt.

9. Opmerkingen over het onderhoud

- a) Onderhouds- of reparatiewerkzaamheden uitvoeren in een schone en nette omgeving. Gebruik schoon gereedschap en werk voorzichtig.
- b) Vermijd enige wijziging van de schijf. Gebruik alleen identieke reserveonderdelen.
- c) De betonschaar is uitsluitend bedoeld voor snijwerkzaamheden en mag niet worden gebruikt voor het spreiden of optillen van voorwerpen of als gereedschap voor het slijpen met de zijkant van het blad.

10. Opslag

- a) Zorg ervoor dat de machine wordt onderhouden en gereinigd voordat u hem opbergt.
- b) Bewaar het apparaat buiten het bereik van kinderen op een droge plaats. Het wordt aanbevolen het toestel in de doos te bewaren.

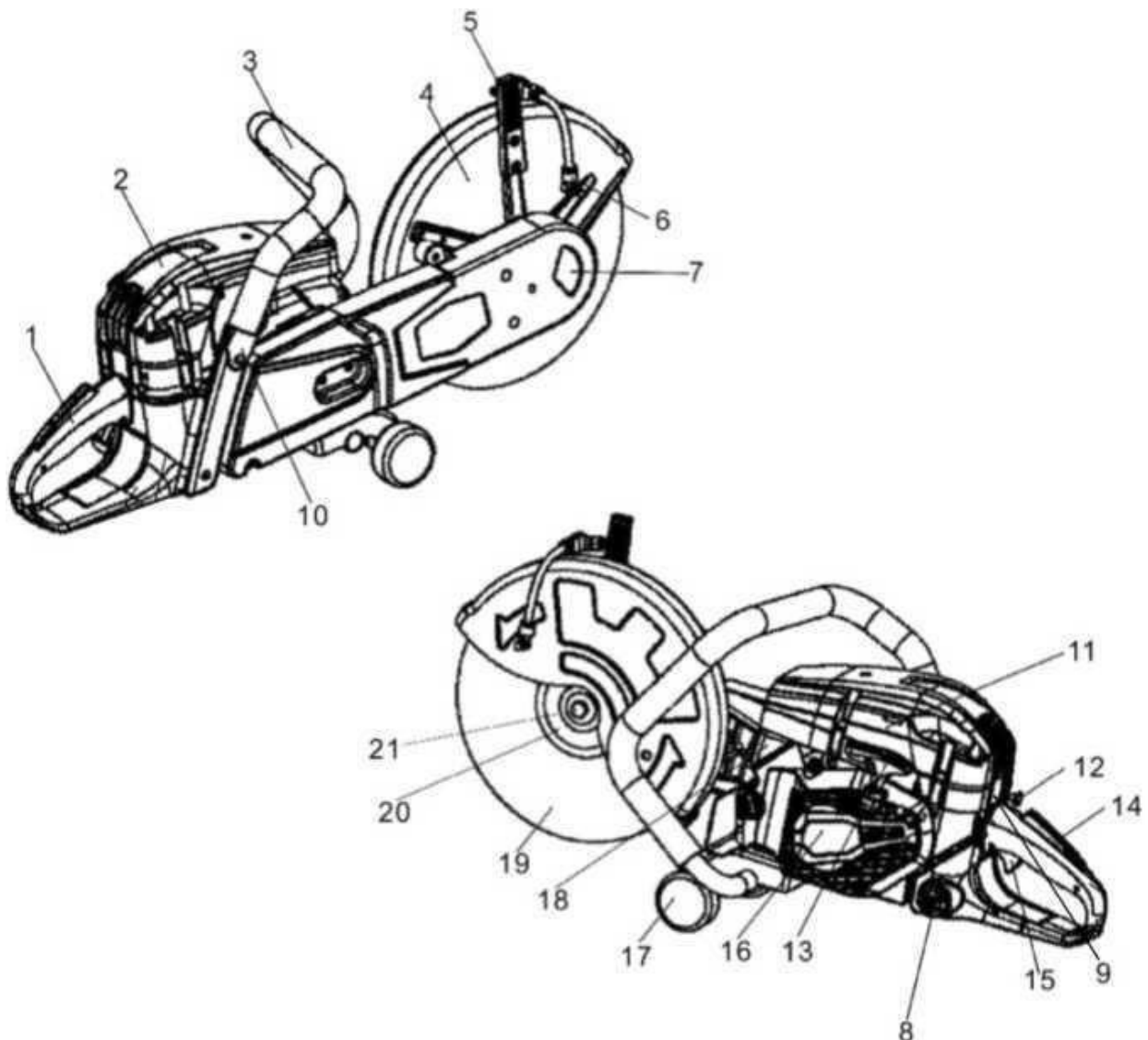
1.2 SYMBOLEN

	<p>LEES DE GEBRUIKSAANWIJZING.</p>
	<p>WAARSCHUWING! PROJECTIEGEVAAR - BLIJF UIT DE BUURT VAN OMSTANDERS</p>
	<p>WAARSCHUWING! GEVAAR VOOR INADEMING VAN GIFTIGE GASSEN</p>
	<p>WAARSCHUWING! GEVAAR VOOR SNIJWONDEN DOOR SNIJMIDDELEN</p>
	<p>WAARSCHUWING! EXPLOSIEGEVAAR</p>
	<p>PAS OP VOOR STEEKPENNINGEN</p>
	<p>GEBRUIK GEEN GEBROKEN MESSEN</p>
	<p>GEBRUIK GEEN ZAAGBLADEN</p>
	<p>VERMIJD CONTACT MET ONTVLAMBARE PRODUCTEN</p>

	GEBRUIK HET APPARAAT NIET IN DE REGEN
	DRAAG EEN BESCHERMEND MASKER
	DRAAG GEHOORBESCHERMING
	DRAAG OOGBESCHERMING
	DRAAG EEN VEILIGHEIDSHELM
	BESCHERMINGSMIDDELEN DRAGEN (HELM, BRIL, KOPTELEFOON)
	WAARSCHUWINGSSYMBOL
	GEGARANDEERD GELUIDSVERMOGENSNIVEAU

2. UW PRODUCT

2.1 PRODUCTNAAM



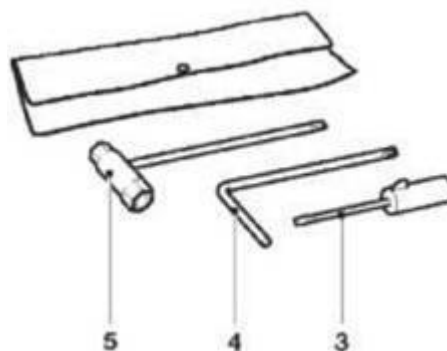
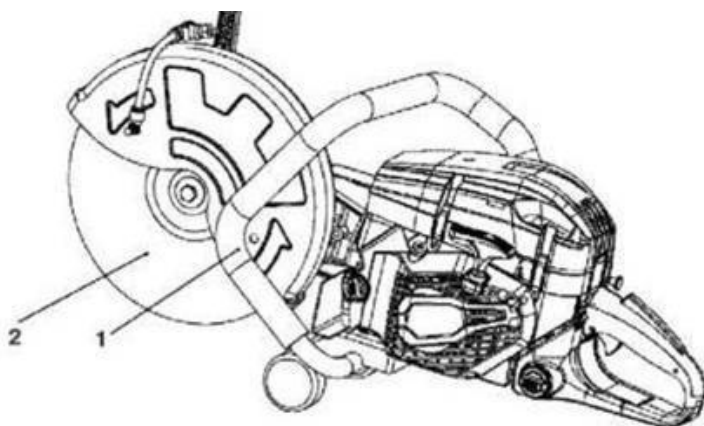
1. Handvat12
2. LuchtfILTERdeksel13
3. Buisvormige greep14
4. Wioldop15
5. Pas de hendel aan16
6. Stelschroef17
7. Riemkap18
8. Tankdop19
9. ON/OFF schakelaar (I/O)
10. Buisvormig handvat21
11. Dekking

- . Choke
- . Startgreep
- . Trekkercontrole
- . Trekker
- . Startmotor
- . Wiel
- . Demper
- . Maaischijf
- 20. Grote plaat
- . Schroef

2.2 TECHNISCHE GEGEVENS

Type motor	1E58F-1 2-takt, één cilinder, luchtgekoeld
Verplaatsing	58cm ³
Carburateur	Walbro
Bougie	TORCH
Vermogen	2,4kW @8500/min
Capaciteit brandstoftank	550ml
Mengverhouding (brandstof/tweetaktolie)	40:1
Gewicht (container leeg, zonder snijschijf)	10,4kg
Snijschijf	Ø305mm x Ø25.4mm
Snelheid van de maaischijf:	4800/min
Aanhaalmoment van de wielbevestiging, in Newtonmeter (Nm).	28,6
Minimum buitendiameter van de flens <i>df</i> in millimeter (mm).	97mm
Spindel diameter	25mm
Maximale spindelsnelheid	4800/min
Geluidsdrukniveau LpA	92,5dB(A), K=3dB(A)
Geluidsvermogensniveau LwA	111dB(A), K=3dB(A)
Gegarandeerd geluidsvermogensniveau volgens 2000/14/14/EG	116dB(A)

2.3 INHOUD VAN DE LEVERING



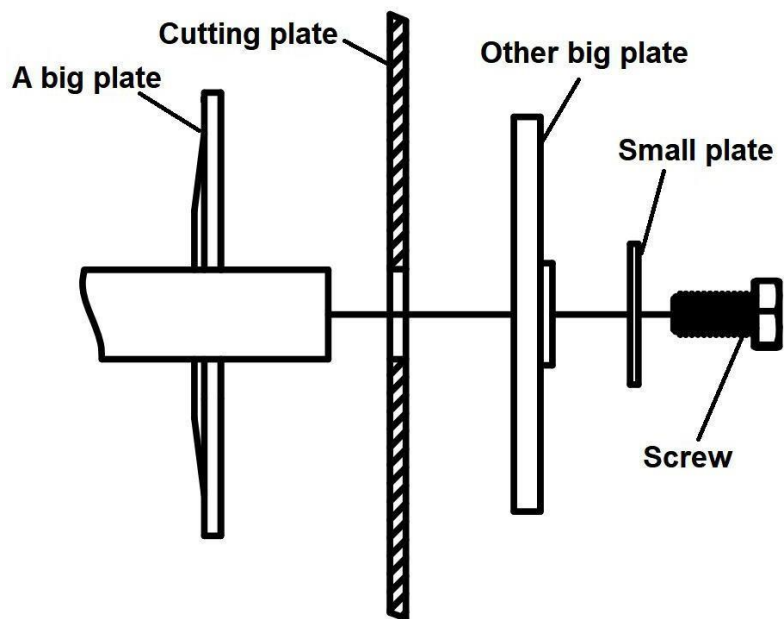
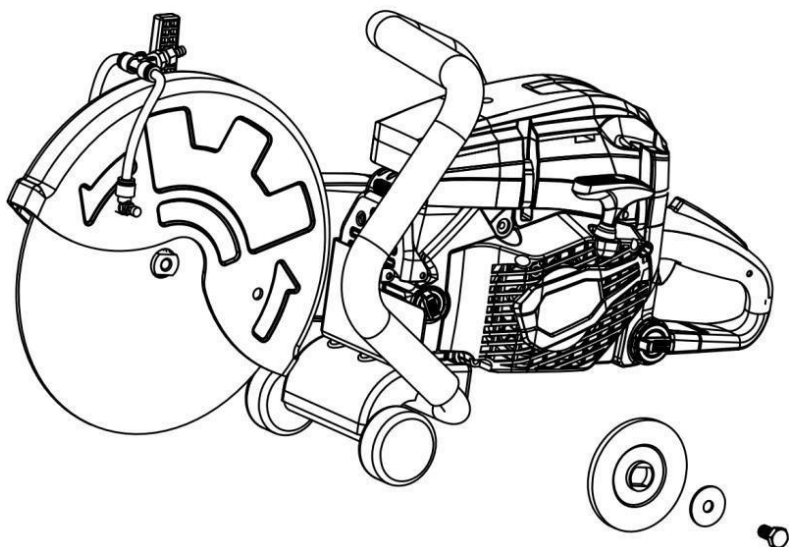
1. Betonschaar
2. Snijschijf
3. Schroevendraaier
4. Offset schroevendraaier
5. Universele sleutel 13/19

Als de vermelde onderdelen niet bij de levering zijn inbegrepen, neem dan contact op met uw vertegenwoordiger.

3. ASSEMBLAGE

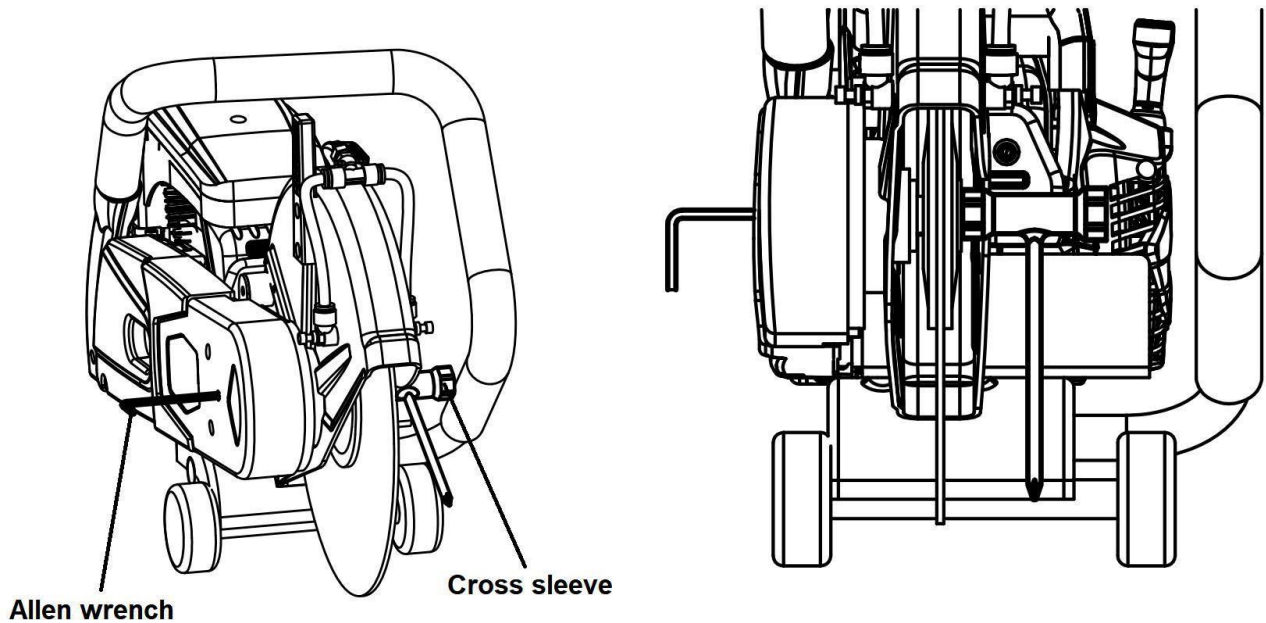
3.1 MONTAGE VAN DE SNIJSCHIJF

- Plaats het apparaat op een vlakke en stabiele ondergrond. Als de panelen op de machine zijn geplaatst, moeten ze worden verwijderd.
- Plaats in de volgende volgorde:
 - Een groot bord
 - De snijplaat (de snijrichting is aangegeven op de schijf),
 - De andere grote plaat
 - De kleine plaat
 - Schroef vervolgens de sluitring vast met de buitenste M10*20 zeskantbout.



3.2 DEMONTAGE

- Steek de 4 mm inbussleutel in het middelste gat van de riemkap.
- Draai de schroef met de kruisgleufhuls M10*20 externe zeskantschroeven los.
- Verwijder de kleine plaat, de grote plaat, de snijplaat en de tweede grote plaat.



4. DE BRANDSTOFTANK VULLEN

4.1 BRANDSTOF EN OLIE

Voorzichtig.

Dit apparaat gebruikt aardolieproducten (benzine en olie). Wees vooral voorzichtig bij het omgaan met benzine.

Niet roken. Voorkom dat benzine in de buurt komt van vlammen, vonken of banden (explosiegevaar).

Brandstofmengsel

Dit toestel wordt aangedreven door een krachtige luchtgekoelde tweetaktmotor. Hij loopt op een mengsel van benzine en tweetaktmotorolie.

De motor is ontworpen voor loodvrije gewone benzine met een minimum octaangehalte van 89 (R+M)/2. Indien geen dergelijke brandstof beschikbaar is

beschikbaar is, kunt u brandstof met een hoger octaangehalte gebruiken. Dit heeft geen invloed op de motor.

Gebruik voor optimale motorprestaties en ter bescherming van uw gezondheid en het milieu uitsluitend loodvrije brandstof.

Gebruik voor de smering van de motor een synthetische olie voor luchtgekoelde tweetaktmotoren, die met de brandstof moet worden vermengd.



De juiste mengverhouding 40:1 (40 delen benzine op 1 deel olie)

OPMERKING Om het brandstof-oliemengsel te bereiden, mengt u eerst de totale hoeveelheid olie met de helft van de benodigde brandstof en voegt u vervolgens de resterende brandstof toe. Schud het mengsel grondig voordat u het in de tank giet (gebruik de bijgeleverde bus voor het mengsel).

Voorzichtig! Open de tankdop voorzichtig, omdat er binnenin druk kan zijn ontstaan!

Voor een veilige werking is het niet raadzaam meer motorolie toe te voegen dan aangegeven. Dit leidt alleen maar tot een hogere productie van verbrandingsresten, die het milieu vervuilen en de uitlaatpoort in de cilinder en de uitlaatdemper verstopen. Bovendien neemt het brandstofverbruik toe en nemen de prestaties af.

Brandstofopslag

Brandstoffen zijn beperkt houdbaar. Brandstof en brandstofmengsels verouderen door verdamping, vooral bij hoge temperaturen. Verouderde brandstof en brandstofmengsels kunnen startproblemen veroorzaken en de motor beschadigen. Koop alleen de hoeveelheid brandstof die de komende maanden zal worden gebruikt. Bij hoge temperaturen moet de eenmaal gemengde brandstof binnen 6-8 weken worden verbruikt.

Bewaar brandstof alleen in geschikte containers, op droge, koele en veilige plaatsen!

HUID- EN OOGCONTACT VERMIJDEN

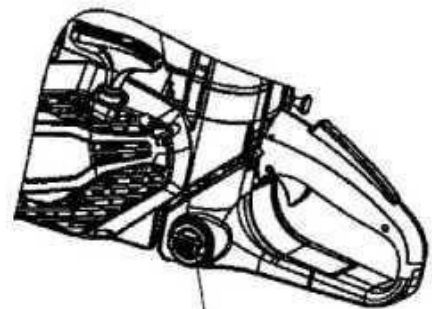
Minerale olieproducten ontvetten uw huid. Als je huid herhaaldelijk en gedurende langere tijd met deze stoffen in aanraking komt, droogt ze uit, wat kan leiden tot verschillende huidziekten. Bovendien zijn allergische reacties bekend. De ogen kunnen geïrriteerd raken door contact met olie. Als er olie in de ogen komt, onmiddellijk uitspoelen met helder water. Als de ogen geïrriteerd blijven, onmiddellijk een arts raadplegen!

4.2 HERGEBRUIK

BELANGRIJK!

NEEM DE VEILIGHEIDSMATREGELEN IN ACHT:

- Wees voorzichtig en terughoudend bij het omgaan met brandstof.
- De motor moet worden uitgeschakeld en afgekoeld.
- Maak het gebied rond de vulopening van de brandstoftank zorgvuldig schoon, zodat er geen vuil in de tank kan komen.
- Plaats de betonschaar op een vlakke ondergrond.
- Draai de tankdop los en vul de tank met het brandstofmengsel. Zorg ervoor dat er niets gemorst wordt.
- Schroef de tankdop weer handvast.
- Reinig de schroefdop en de tank na het tanken.



Fuel mixture

Start of gebruik de betonschaar nooit op de plaats waar hij getankt is. Als er brandstof op uw kleren komt, kleed u dan onmiddellijk om.

5. OPERATIE

5.1 STARTEN VAN DE MOTOR

LET OP!

Neem de betonschaar pas in gebruik nadat hij volledig is gemonteerd en gecontroleerd.

- Ga minstens 3 m weg van de plaats waar u de betonschaar heeft bijgetankt.
- Zorg voor een goede ondergrond en plaats de betonschaar op de grond zodat de snijdisc niets raakt.



5.2 WATERVOORZIENING

Een watertoevoerleiding (uit een drukwatertank of een andere bron) wordt aangesloten via de waterset op de beschermkap. Het waterdebiet kan worden ingesteld met de stelschroef. Duw de 1/2" slang in de houder.

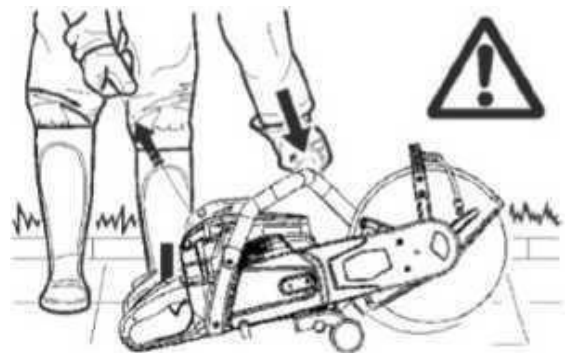
Voor een langzamer debiet draait u de stelschroef met de klok mee. Voor een snellere doorstroming draait u hem tegen de klok in.

5.3 COLD RUN

- Schakel de machine in door de AAN/UIT-schakelaar (I/O) in de stand I te zetten.
- Trek aan de chokehendel. Hij sluit en de gashendel gaat naar de startpositie.
- Trek gelijkmatig aan de startkabel totdat u de eerste ontsteking hoort (max. 3-5 keer trekken).

LET OP Trek de startkabel niet verder uit dan 50 cm.

- Druk op de chokehendel.
Trek gelijkmatig aan de startkabel.
- Zodra de motor draait, pakt u de achterste handgreep vast en knijpt u de vergrendelingshendel en trekker in.



5.4 WARME START

Zoals hierboven beschreven voor koud starten, hoeft u de chokehendel niet over te halen. Als de motor na 2 of 3 keer trekken niet start, herhaalt u de gehele startprocedure zoals beschreven voor een koude start.

Opmerking: Als de motor slechts korte tijd is uitgeschakeld, kan de zaag worden gestart zonder de chokehendel te bedienen.

STOPPEN

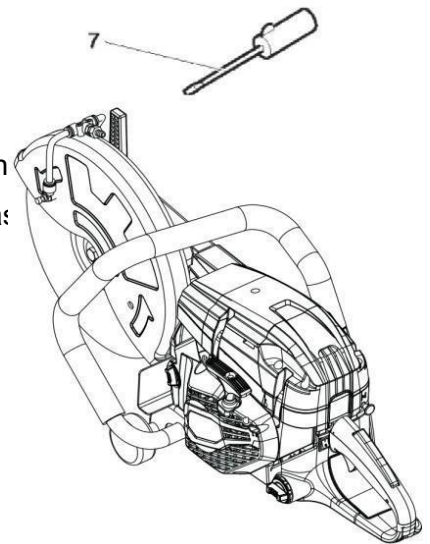
Schakel de machine uit door op de ON/OFF (I/O) knop van de O positie te drukken.

Wacht tot de schijf volledig tot stilstand is gekomen alvorens onderhoud te plegen en het toestel op te bergen.

5.5 CARBURATEURINSTELLING

Het stationair toerental is in de fabriek ingesteld. Bij het inrijden van een nieuwe machine kan het echter nodig zijn het stationair toerental enigszins bij te stellen.

- Start de motor en laat hem draaien tot hij warm is (ongeveer 3 tot 5 min)
- Gebruik de meegeleverde schroevendraaier (7). Het heeft een aangela:



5.6 CORRECT STATIONAIR TOERENTAL

- Als de bladschijf bij stationair toerental draait, draai dan de gasschroef (T) in kleine stapjes tegen de klok in totdat het blad niet meer draait.
- Als de motor plotseling niet meer stationair draait, draait u de schroef met de klok mee iets uit.
- Schakel het toestel uit.

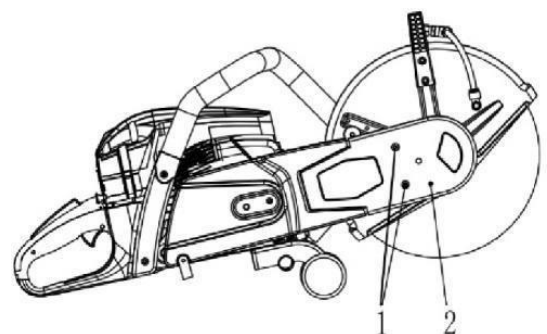
6. ONDERHOUD EN VERZORGING

LET OP!

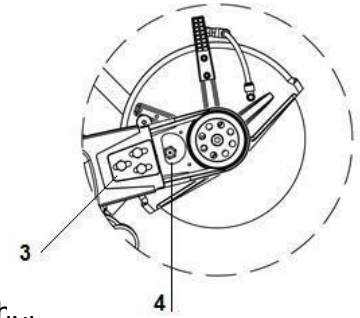
- **Demonteer het toestel voor service en onderhoud (zoals beschreven in het hoofdstuk "Demontage van de schijf").**
- **Het wordt aanbevolen beschermende handschoenen te dragen bij het hanteren van het apparaat.**
- **Alvorens onderhouds- en reinigingswerkzaamheden uit te voeren, moet de machine worden afgekoeld.**
- **Verricht regelmatig onderhoud aan de machine en volg de instructies in deze handleiding strikt op.**
- **Breng de machine naar een servicecentrum voor al het andere onderhoud dat niet in deze handleiding staat vermeld en in geval van een probleem met de machine.**
- **De machine moet altijd in perfecte staat worden gehouden.**
- **Gebrek aan reiniging en onderhoud verkort de levensduur van de machine, leidt tot slechte werkresultaten en kan schade veroorzaken.**
- **Niet-conforme vervangingsonderdelen gebruiken of veiligheidsonderdelen verwijderen of wijzigen om machinebreuk en ongevallen te voorkomen. Volg altijd de instructies in deze handleiding.**

6.1 VERVANGEN VAN DE V-SNAAR

- Schroeven (1) losdraaien en riemkap (2) verwijderen
- Draai de drie schroeven (3) los.
- Draai de moer (4) met het combinatiegereedschap ongeveer één slag linksom.
- Verwijder de oude V-riem of riemfragmenten.
- Maak de binnenkant schoon met een borstel.
- Plaats een nieuwe V-riem.



- g) Draai met het combinatiegereedschap de moer (4) krachtig rechtsom naar zijn oorspronkelijke positie (V-riem is nu gespannen),
- h) Plaats de 3 schroeven (4) terug en draai ze vast.
- i) Plaats de riemkap (2) en draai de schroeven (1) vast.



Opmerking: Aangezien de V-riem zeer elastisch is, hoeft hij niet opnieuw te worden gespannen. Een versleten V-snaar zorgt ervoor dat de maaischijf op hun laagste stationaire toerental draait. In dat geval moet de V-riem worden vervangen.

6.2 REINIGEN VAN DE BESCHERMKAP

Na verloop van tijd kunnen materiaalresten zich ophopen aan de binnenkant van de beschermkap, waardoor de vrije rotatie van de doorslijpschijf kan worden belemmerd.

Daarom moet de motorkap van tijd tot tijd worden gereinigd.

Verwijder het snijwiel met de veerring en verwijder het opgehoopte materiaal uit de binnenkant van de motorkap met een houten staaf of een soortgelijk gereedschap.

Maak de as en alle verwijderde onderdelen schoon.

OPMERKING: Voor het installeren van de doorslijpschijf, zie "De doorslijpschijf installeren".

6.3 SCHOONMAKEN/VERVANGEN VAN DE LUCHTFILTERS

LET OP!

Schakel de motor uit voordat u de Airliner reinigt! Reinig het luchtfilter nooit met perslucht! Gebruik geen brandstof om het schuim van het luchtfilter (3) en het interne filter (6) te reinigen. De levensduur van de motor is afhankelijk van de toestand en het regelmatige onderhoud van de filterelementen. Indien onderhoud en reiniging niet volgens de voorgeschreven intervallen worden uitgevoerd, zal dit leiden tot verhoogde slijtage van de motor.

Als het luchtfilter beschadigd is, moet het onmiddellijk worden vervangen; stukjes stof of grote vuildeeltjes kunnen de motor vernielen.

6.4 SCHUIMFILTER

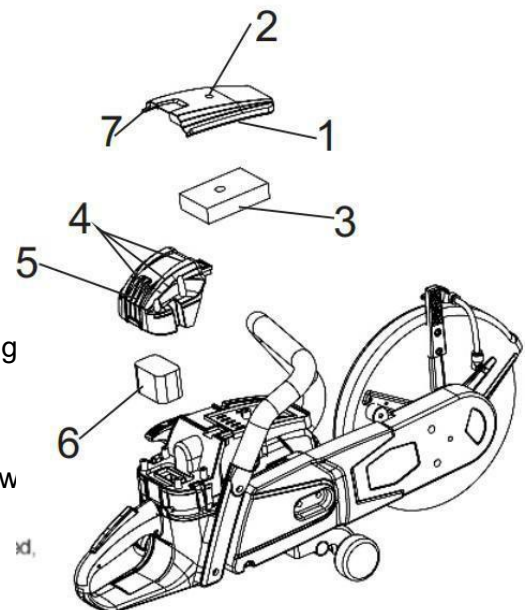
Draai de schroef (2) los en verwijder het filterdeksel (1).

Neem het schuimfilter (3) uit het deksel (1).

Was het schuimfilter met een neutraal reinigingsmiddel en water.

Laat het volledig drogen voordat u het opnieuw installeert.

Als het schuimfilter te vuil is, moet het door een nieuwe worden vervang



6.5 CORE FILTER

Draai de schroeven (4) van het deksel los en verwijder het deksel. Verw

om het filterpatroon te reinigen, tikt u het voorzichtig op een oppervlak. Maak het niet schoon met water.

Vervang het filterpatroon elke 20 bedrijfsuren.

Opmerking: Controleer en reinig het luchtfilter om de 6 uur.

Vervang hem onmiddellijk als u een daling van de prestaties, een daling van het toerental of rook in de uitlaat opmerkt.

6.6 HET VERVANGEN VAN DE BOUGIE

LET OP!

Raak de bougie of de bougiestekker niet aan als de motor draait (hoogspanning).

De bougie moet worden vervangen als de isolator is beschadigd, de elektroden zijn geërodeerd (bedorven) of de elektroden sterk vervuild of geolied zijn.

LET OP: Om beschadiging van de overdrukklep bij het losdraaien van de bougie te voorkomen, moet u het combinatiegereedschap zo plaatsen dat u de klep niet aanraakt.

Stappen voor het verwijderen van de bougie:

1. Open het motordeksel met de schroevendraaier
2. 3 Verwijder de clips van het luchtfilterdeksel.
3. Draai de andere schroef aan de zijkant van het deksel los.
4. Verwijder het hele deksel van het luchtfilter
5. Verwijder de dop van de bobine
6. Verwijder dan de bougie
7. Vervang de bougie door een soortgelijk model. Neem contact op met de klantenservice.
8. Zet dit deel van de machine in omgekeerde volgorde weer in elkaar.

Testen van de ontstekingsvonk

Steek het combinatiegereedschap tussen de ontluchting en de cilinder.

LET OP!

Steek het combinatiegereedschap niet in het bougiegat, maar raak alleen de cilinder aan (anders kunt u de motor beschadigen).

Houd de bougie tegen het combinatiegereedschap (weg van het bougiegat) met een geïsoleerde tang.

Zet de combischakelaar op "ON/I". Trek

stevig aan de startkabel.

Bij correcte werking moet er een ontstekingsvonk zichtbaar zijn in de buurt van de elektroden.

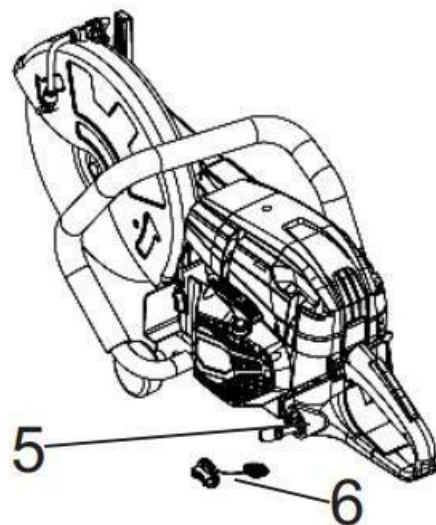
6.7 VERVANGEN VAN DE ZUIGKOP

Het filter (5) van de inlaatkop kan verstopt raken; aanbevolen wordt de inlaatkop om de drie maanden te vervangen om een onbelemmerde brandstofstroom naar de carburateur te garanderen. Schroef de brandstoftankdop (6) los en trek de houder uit de opening.

Maak de brandstoftank leeg.

Gebruik een draadhaak om de inlaat uit de tankopening te trekken voor vervanging.

Voorzichtig! Brandstof niet in contact laten komen met de huid!



6.8 INSTRUCTIES VOOR PERIODIEK ONDERHOUD

Om een lange levensduur te waarborgen, schade te voorkomen en de volledige werking van de veiligheidsvoorzieningen te garanderen, moeten de volgende onderhoudswerkzaamheden regelmatig worden uitgevoerd. Alleen als deze werkzaamheden regelmatig en correct worden uitgevoerd, kunnen garantieclaims worden erkend. Het niet uitvoeren van de voorgeschreven onderhoudswerkzaamheden kan leiden tot ongelukken! De gebruiker van het toestel mag geen onderhoudswerkzaamheden uitvoeren die niet in deze gebruiksaanwijzing zijn beschreven. Al deze werkzaamheden moeten worden uitgevoerd door een servicecentrum.

Algemeen	Gehele machine Doorslijpschijf Koppeling Beschermer ng	Maak de buitenkant schoon en controleer op schade. Indien beschadigd, onmiddellijk laten repareren door een gekwalificeerde gespecialiseerde werkplaats Regelmatig controleren op schade en slijtage. Laat het controleren in een werkplaats. Schoon
Voor elke start	Snijschijf Beschermer Schakelaar Veiligheidsvergrendelingsknop Gashendel Tankdop	Controleer op schade en controleer of de snijschijf geschikt is voor het werk. Positie aanpassen Functiecontrole Functiecontrole Functiecontrole Controleer op lekken
Elke dag	Stationair toerental	Controle (de maaischijf mag niet wiebelen bij stationair draaien)
Elke week	Startershuis Startkabel V-snaar Bougie Demper Schroeven en Noten	Reinigen voor een goede luchtkoeling Controleren op beschadigingen en slijtage en zo nodig vervangen. Controleer de dichtheid van de bevestiging Controleer de toestand en de goede pasvorm.
Maandelijks	Luchtfilterelement	Luchtfilterelement controleren, indien nodig reinigen, indien nodig vervangen oud 500 Bedrijfsuren
Elke 3 maanden	Inlaatkop Brandstoftank	Vervangen ng n Schoon
Jaarlijks	Gehele machine	Inspectie bij een erkend servicecentrum
Opslag	Gehele machine Scheidingsschijf Brandstoftank nk	Maak de buitenkant schoon, controleer op schade. Laat het in geval van schade onmiddellijk repareren door een gekwalificeerde gespecialiseerde werkplaats. Verwijderen en schoonmaken Leegmaken en schoonmaken

7. MISSING SEARCH

Storing	Systeem	Observatie	Oorzaak
Maaischijf begint niet te draaien	Koppeling	De motor draait.	Schade aan de koppeling
Maaischijf loopt stationair	Carburateur, Koppeling V-riem	Maaischijf draait	Onjuist stationair toerental, geblokkeerd Koppelingsriem heeft te weinig spanning, V-riem is versleten
De motor start niet of moeizaam	Ontsteking	Ontstekingsvonk	Storing in brandstoftoevoersysteem, compressiesysteem, mechanische storing.
		Geen ontstekingsvonk	Fout of kortsluiting in de bedrading, bougiestekker of bougie defect,
	Brandstofvoorziening	Brandstof tank is gevuld	Choke in verkeerde positie, carburateur defect, inlaatkop vuil, brandstofleiding verbogen of onderbroken.
	Compressiesysteem	Binnen	Dichtingsring op cilindervoet defect, radiaal Asafdichting defect, cilinder- of zuigerveren defect
		Buiten	De bougie zit niet goed vast.
Mechanisch defect	Startmotor gaat niet in	Gebroken veer in de startmotor, kapotte onderdelen in de motor.	
Moeilijkheden met de Warme start	Carburateur	Brandstof tank is gevuld	Verkeerde carburateurinstelling, ontstekingsvonk
Motor start maar valt onmiddellijk uit	Brandstofvoorziening	Brandstof tank is gevuld	Onjuiste stationaire instelling, zuigkop of carburateur vuil. Tankontluchting defect, brandstofleiding onderbroken, kabel defect, schakelaar defect. Decompressieklep vuil.
Ontoereikende prestaties	Meerdere systemen kunnen tegelijkertijd worden aangetast	De motor loopt stationair	Filtre à air sale, mauvais réglage du carburateur, silencieux bouché, canal d'échappement dans le cylindre bouché, écran pare-étincelles bouché.

8. VERKLARING VAN OVEREENSTEMMING



BUILDER SAS

**32, rue Aristide Bergès -Z1 31270 Cugnaux -
Frankrijk Tel. +33 (0) 5.34.502.502 Fax: +33 (0)
5.34.502.503**

**Verklaart dat de hieronder genoemde machine
Betonschaar**

FDB58

Serienummer: **20220214515- 20220214564**

**Voldoet aan de volgende Europese
richtlijnen:**

Machinerichtlijn 2006/42/EG

EMC-richtlijn 2014/30/EU

Emissiecontroleverordening (EU) 2016/1628

Toepasselijke geharmoniseerde normen:

EN ISO 19432-1:2020

EN ISO 14982:2009

Gegarandeerd geluidsvermogensniveau	116dB(A)
Geluidsvermogen	LwA: 111 dB(A) K= 3dB(A)

Cugnaux, 15/10/2021

Philippe MARIE / CEO

Verantwoordelijk voor het technisch dossier: de heer Olivier Patriarca.



BUILDER SAS
32, rue Aristide Bergès - ZI 31270 Cugnaux - Frankrijk Made in
PRC 2022